



# Arbejds miljø og tilbagetrækning: årsager og helbredskonsekvenser

Jens Peter Bonde  
Arbejds- og Miljømedicinsk Afdeling  
Bispebjerg Hospital, København

DASAM årsmøde Nyborg 10.03.2016



---

---

---

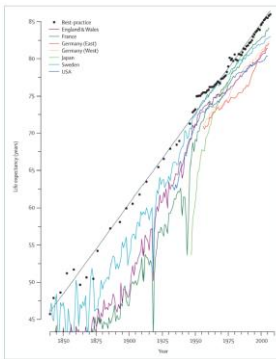
---

---

---

---

---



Kristensen K et al: Lancet 2009:1196-1208

Kristensen K et al:  
Lancet 2009:1196-1208

Den forventede levetid er steget med 3 mdr/år siden 1840

Figure 1. Best practice life expectancy and life expectancy for women in selected countries from 1840 to 2000. Linear regression model depicted by solid grey line with a slope of 0.24 per year. Data from supplementary material of reference 12 and the Human Mortality Database.

---

---

---

---

---

---

---

---

Længere levetid

Lav fertilitet

Længere uddannelse



Dependence ratio stiger

---

---

---

---

---

---

---

---



The relative size of the workforce is decreasing



### Fra Kasper Olesens PhD forelæsning

Kasper Olesen 2014  
Dias 4




---

---

---

---

---

---

---

---

---

---

### Politisk pres for højere pensionsalder:

I DK successivt fra 65 år til 70 år over en årrække

### Hvilke spørgsmål rejser det for arbejds- og socialmedicinen?

Dias 5, Bispebjerg 17.1.2014




---

---

---

---

---

---

---

---

---

---

### Spørgsmål

Er den stigende levealder balanceret i forhold til uddannelse og erhverv?

Ledsages den højere levealder af

en parallel udvikling i flere sunde leveår med mindre sygelighed?

forsinket forringelse af funktioner: sanser, fysisk styrke og kognitive evner?

Medfører overgang til pension et bedre eller et dårligere helbred?

mindre sundhedsskadelig eksponering?  
flere usunde vaner?

Dias 6, Bispebjerg 17.1.2014




---

---

---

---

---

---

---

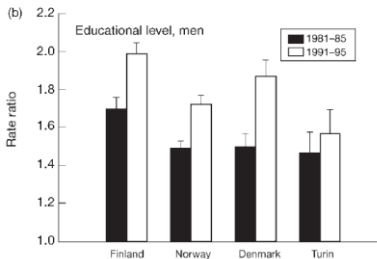
---

---

---

**1a. Er den stigende levealder balanceret i forhold til UDDANNELSE?**

Mackenbach JP Int J Epidemiology 2003: 830-37



Das 7, Bispebjerg 17.1.2014




---

---

---

---

---

---

---

---

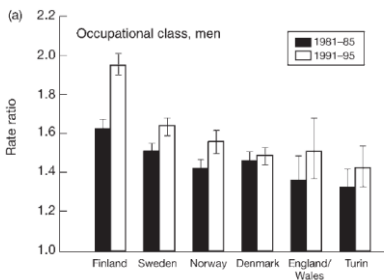
---

---

---

---

**1b. Er den stigende levealder balanceret i forhold til ERHVERV?**



Das 8, Bispebjerg 17.1.2014




---

---

---

---

---

---

---

---

---

---

---

---

**2a. Ledsages den højere levealder af en parallel udvikling mindre SYGELIGHED?**

Generelle billede: Prævalens af kroniske sygdomme blandt ældre er steget over tid

- Hjertekarsygdomme
- Kræftsygdomme
- Diabetes
- Asthma
- Artrose

Altså svaret er NEJ for så vidt angår medicinske diagnoser

**Kristensen K et al Lancet 2009:1196-1208**

Das 9, Bispebjerg 17.1.2014




---

---

---

---

---

---

---

---

---

---

---

---

**2a. Ledsages den højere levealder af en parallel udvikling med flere sunde leveår og mindre funktionsnedsættelse?**

Generelle billede er sløret men mest evidens tyder på stigende 'health expectancy': længere levetid ledsages af bedre levetid

Altså svaret er JA for så vidt angår selvrapporteret funktionsniveau

Diskrepans: medikalisering/bedre forhold for ældre :pension??

**Kristensen K et al Lancet 2009:1196-1208**

Das 10, Bispebjerg 17.1.2014




---

---

---

---

---

---

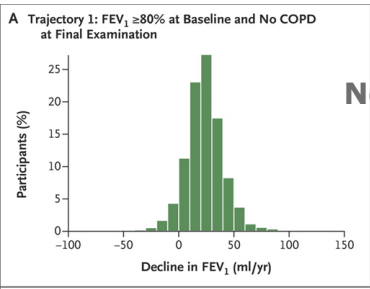
---

---

---

---

**2b. Ledsages højere levealder af forsinket forringelse af funktionelle sanser, fysisk styrke og kognitive evner?**



Lange P et al. N Engl J Med 2015;373:111-122.

Das 11, Bispebjerg 17.1.2014




---

---

---

---

---

---

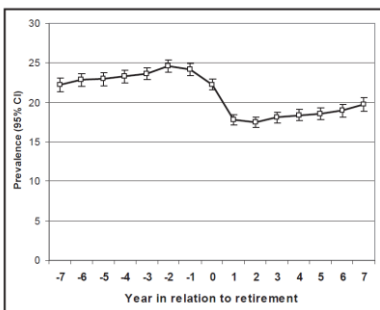
---

---

---

---

**Medfører overgang til pension et bedre eller et dårligere helbred: Søvnforstyrrelse i Gazel kohorten? (Vahtera et al. Sleep 2009: 1459+)**



Das 12, Bispebjerg 17.1.2014




---

---

---

---

---

---

---

---

---

---

**Medfører overgang til pension et bedre eller et dårligere helbred? Sociale forskelle**



Das 13, Bispebjerg 17.1.2014




---

---

---

---

---

---

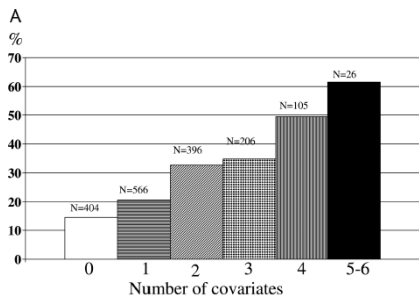
---

---

---

---

Intention om arbejdsophør i forhold til tilfredsheds med helbred, arbejdet (mening), kolleger og chefen. værsnit 1800 ansatte BBH (65% respons). (Suaicani et al Occup Med 2013)



Das 14, Bispebjerg 17.1.2014




---

---

---

---

---

---

---

---

---

---

**Færre subjektive gener efter overgang til pension**

Gælder det også hardcore sygdom?

Gazel studierne afsæt for danske undersøgelser baseret på registerdata om hele den danske befolkning:

PhD studie af sociolog Kasper Olesen

Das 15, Bispebjerg 17.1.2014




---

---

---

---

---

---

---

---

---

---

**Risiko for myokardie infarkt efter overgang til efterløn i alderen 60-65 år i perioden 1992-2009. Hele den danske befolkning.**

	MI	HR	95% Confidence Limits	
			Lower limit	Upper limit
	No. of Events			
<b>Age-adjusted model<sup>#</sup></b>				
Active workers	5,609	1	1	1
Retired workers	6,558	1.02	0.98	1.06
<b>Multiple adj. model<sup>##</sup></b>				
Active workers	5,609	1	1	1
Retired workers	6,558	1.11	1.06	1.16
<b>Total</b>	<b>12,167</b>	<b>-</b>	<b>-</b>	<b>-</b>

<sup>#</sup> Adj. for baseline-year.  
<sup>##</sup> Adj. for baseline-year, sex, occupation, education, income, area of residence, cohabitation and being immigrant.

Kasper Olesen et al Int J Epidemiol 2014

Bispebjerg University Hospital




---

---

---

---

---

---

---

---

---

---

**Efterløn ikke gunstigt mht risikoen for akut myokardie infarkt!**  
 (stillet til rådighed af Kasper Olesen)




---

---

---

---

---

---

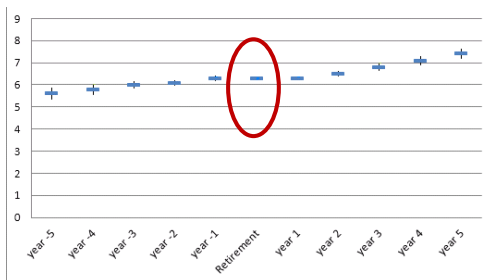
---

---

---

---

**Antidepressiv medicin. Forbrug i årene før og efter overgang til efterløn. Årlig prævalens, %, 95% SG**



Kasper Olesen et al. Occup Environ Med 2014




---

---

---

---

---

---

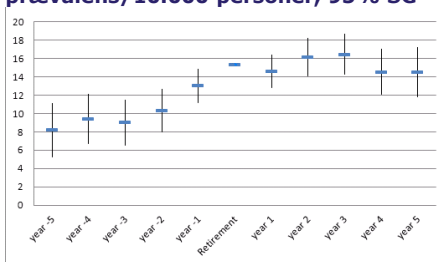
---

---

---

---

**Hospitalsbehandling af depression før og efter overgang til efterløn, årlig prævalens/10.000 personer, 95% SG**



Kasper Olesen 2014




---

---

---

---

---

---

---

---

---

---

**KONKLUSION**

Den stigende levealder er socialt skæv

Prævalensen af kroniske sygdomme er steget i den ældre befolkning men funktionelle begrænsninger er faldet (medikalisering/ældre bedre materielle kår?)

Om den stigende levetid modsvares af forsinket forringelse af funktioner som syn, hørelse, muskelkraft, lungefunktion vides ikke

Overgang til pension opleves som en behageligt men der er ikke tegn til at det medfører mindre sygdom (hjertekarsygdom og depression)

**At arbejde kan være risikabelt – men at gå på pension er mindst ligeså risikabelt!**

17.1.2014



Dias 20

---

---

---

---

---

---

---

---

---

---

**Refleksioner**

**Kan den socialt skæve forventede levetid være et argument for differentieret tilbagetrækningsalder?**

**Vi skal arbejde længere men vi ved ikke om højere levealder ledsages af langsommere forringelse af syn, hørelse, lungefunktion, hukommelse, muskelstyrke**

**Vore studier er ikke et argument for at forbedre arbejdsmiljøet for den ældre del af arbejdsstyrken!**

17.1.2014



Dias 21

---

---

---

---

---

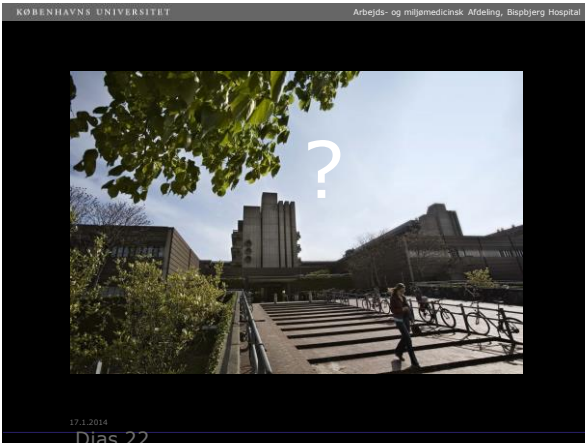
---

---

---

---

---



---

---

---

---

---

---

---

---